

TRANSPORTS

RER D : tous les trains mènent à Maisons-Alfort !

Dès le 14 décembre, 16 trains par heure s'arrêteront systématiquement aux heures de pointe dans les deux gares de Maisons-Alfort (Centre-ville et Vert-de-Maisons) permettant aux Maisonnais d'avoir désormais un RER toutes les 3 à 4 minutes pour leurs déplacements. Une évolution majeure pour les usagers qui empruntent la ligne quotidiennement. Plongée au cœur de la modernisation du RER D.



Dès le 14 décembre, un RER toutes les 3 à 4 minutes aux heures de pointe, dans les deux gares maisonaises.

LE RER D PASSE À LA VITESSE SUPÉRIEURE

Qu'ils l'empruntent au quotidien ou de manière plus exceptionnelle, des milliers de Maisonnais sont usagers de la ligne D du RER grâce aux deux gares qui desservent Maisons-Alfort. Un moyen de transport pratique et rapide, desservant le cœur de Paris en quelques minutes, mais dont la fréquence de passage n'était plus adaptée aux besoins de ses usagers, notamment en gare du Vert-de-Maisons, avec un RER toutes les 15 minutes. Le 10 avril dernier, la présidente d'Île-de-France Mobilités, Valérie Pécresse, a fait voter en Conseil d'administration – où siègent le président du Conseil départemental du Val-de-Marne et notre conseiller régional – la nouvelle desserte du RER D avec l'augmentation du nombre de trains s'arrêtant dans notre Ville. Le résultat ? 16 trains par heure aux

heures de pointe en gares du Centre – ville et du Vert-de-Maisons, soit un RER toutes les 3 à 4 minutes. Un changement considérable pour les usagers des deux gares, puisque l'ensemble des trains y marquera désormais l'arrêt en semaine et le week-end. « Cette nouvelle desserte systématique améliore considérablement l'offre pour le Val-de-Marne, tout en garantissant un temps de trajet relativement stable pour la grande couronne. Seuls quelques trains verront leurs parcours légèrement allongés, avec un maximum de 2 minutes 30 supplémentaires », indique Marc Doisneau, directeur de la ligne D à la SNCF. Une nouvelle offre qui sera donc pleinement opérationnelle lors de la mise en service de la nouvelle ligne 15, qui interviendra dans un an.



Le saviez-vous ?
Le RER D est la ligne la plus longue d'Île-de-France, avec plus de 194 km de lignes empruntées par 630 000 voyageurs quotidiens.

2,1 milliards d'euros ont été investis pour la commande de 96 RER NG supplémentaires à destination de la ligne D du RER.



MONTÉE EN PUISSANCE DES RER « NOUVELLE GÉNÉRATION »

En décembre 2024, les Maisonnais découvraient pour la première fois le **RER NG** avec la mise en service des 8 premières rames. Depuis, **ces nouveaux trains plus modernes, plus confortables** et pouvant accueillir un **nombre plus important de voyageurs** ont fait bien du chemin ! Ce sont désormais **20 trains « Nouvelle Génération »** qui circulent sur la ligne D du RER **chaque jour** entre Creil et Corbeil-Essonnes, **à toute heure de la journée, soit plus de 70 trajets quotidiens.**

Le déploiement se poursuit en ce mois de décembre, et **monte en puissance**, avec la **mise en service des RER NG**

sur la branche de Melun et l'ajout de 16 trains nouvelle génération supplémentaires d'ici juin 2026, soit plus de 27 % des rames en circulation.

En avril dernier, Île-de-France Mobilités a annoncé la commande de **96 RER NG supplémentaires à destination de la ligne D, soit 132 rames au total**, pour un **remplacement de l'ensemble des trains à l'horizon 2029.** Dans l'attente d'un réseau 100 % « Nouvelle Génération », **les anciennes rames sont renouvelées**, pour proposer des sièges plus confortables, issus d'un recyclage vertueux. Une attention particulière est également portée à l'entretien intérieur des wagons.



6 milliards d'euros d'investissements pour le RER D sur la période 2020-2030

AMÉLIORATION DE LA PONCTUALITÉ DES TRAINS

Grâce aux nombreux efforts déployés ces dernières années sur la ligne, **la ponctualité du RER D s'est améliorée même s'il reste encore beaucoup de progrès à faire.** Après un temps d'adaptation, **le déploiement des RER NG apporte une nette amélioration en matière de régularité.** Ainsi, **la ponctualité du RER D s'est améliorée au cours de l'été, atteignant 90,1 % en août**, contre 83,7 % en avril dernier. **Ces rames modernes assurent en effet un renforcement et une fiabilisation du service.** Des résultats qui restent encore fragiles, la ligne étant encore en-dessous de ses objectifs à atteindre, bien qu'un cap important devrait être franchi l'année prochaine. Par ailleurs, les équipes de terrain mettent tout en œuvre pour améliorer la gestion des incidents et des situations perturbées et ainsi limiter leur impact sur l'ensemble du réseau, notamment au niveau du tunnel de Châtelet. « **L'information auprès des voyageurs s'est également considérablement améliorée. Nous sommes passés d'un taux de disponibilité et de conformité de l'information à 84,1 % à bord des trains en 2024 à plus de 89 % en 2025** », explique Marc Doisneau. **Les nouveaux panneaux d'affichage dynamique** assurent quant à eux **une information en direct et à jour**, avec un taux de conformité à près de 99 %.

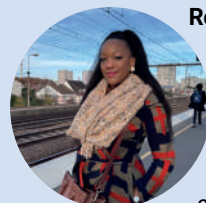
TÉMOIGNAGES

RENCONTRE AVEC LES USAGERS DU RER D À MAISONS-ALFORT



**Benhamida, usager
quotidien**

« Pour me rendre au travail, je prends le RER D en début d'après-midi en heures plutôt creuses. Jusqu'à présent, je m'adaptais donc aux horaires de passage des trains au Vert-de-Maisons. L'arrêt de tous les trains en gare du Vert-de-Maisons représentera un grand gain de temps pour moi ! »



Rose, usagère régulière

« Il y a déjà eu une nette amélioration de la fréquence et de la régularité du RER D au cours des dernières années, mais là c'est un grand changement que j'attends avec impatience ! Les nouveaux RER D sont également beaucoup plus agréables et permettent aux usagers de gagner du temps, parce qu'ils sont plus accessibles. Les personnes âgées ou en situation de handicap n'ont donc plus à attendre systématiquement l'aide des agents de la SNCF. »



**Rémi, étudiant et usager
quotidien**

« J'espère que l'augmentation de la fréquence de passage des RER D réduira les retards et les problèmes de transport, surtout en gare du Vert-de-Maisons. Régulièrement, je dois prendre le bus jusqu'à la gare de Maisons-Alfort/Alfortville pour avoir un train plus rapidement. »



Monique, usagère régulière

« J'habite à 10 minutes à pied de la gare, je regarde donc toujours les horaires des trains avant de partir. Malheureusement, trop souvent, les trains sont supprimés lorsque j'arrive en gare. L'augmentation de la fréquence des RER puis l'arrivée de la ligne 15 du métro me faciliteront donc grandement la vie ! »

685 millions d'euros investis pour le futur centre de maintenance des trains « Villeneuve demain »

NOUVEAU CENTRE DE MAINTENANCE POUR LE RER D : « LE TECHNICENTRE DE DEMAIN »

La mise en service des nouveaux RER NG s'accompagne d'un programme de modernisation du site technique de maintenance situé à Villeneuve-Saint-Georges, appelé « Villeneuve Demain ». Depuis 2019, d'importants travaux de restructuration du site ont ainsi été entrepris afin de l'agrandir, pour assurer la maintenance et l'entretien de 20 % de trains supplémentaires, et d'en améliorer les performances. Créé en 1884, le technicentre de Villeneuve-Saint-Georges n'est plus adaptée aux technologies actuelles.

Au-delà d'agrandir le site pour en pérenniser l'activité, ces travaux visent donc à digitaliser le poste d'aiguillage afin de garantir une réactivité optimale dans la gestion des circulations et une centralisation des commandes sur le réseau.

La digitalisation de ces procédés aura un impact concret dans le quotidien des usagers puisqu'elle accompagnera la croissance du trafic en lien avec les nouveaux RER NG, en limitant les temps d'immobilisation des rames. Grâce aux espaces d'ateliers et de stockage

supplémentaires, l'entretien et la maintenance des 132 futures rames de RER NG de la ligne D seront réalisés dans ce technicentre, le plus grand de France, à la pointe de la technologie.

Ce projet titanesque comprend donc la construction de nouvelles installations de maintenance et la mise en place de postes informatisés de gestion des voies, pour un montant total de 685 millions d'euros, à la charge d'Île-de-France Mobilités pour les installations de maintenance et de la région Île-de-France pour les accès ferroviaires.



TROIS QUESTIONS À...

MARC DOISNEAU,
DIRECTEUR DE LA LIGNE D DU RER

Quelles étapes clés du chantier du technicentre de Villeneuve-Saint-Georges ont été franchies ?

Tous les bâtiments sont sortis de terre, on les voit quand on emprunte le RER D au sud de Créteil-Pompadour. Le plus avancé est le bâtiment multiservice qui va accueillir le poste de commandement des circulations et mouvements de rames. Les sas d'entrée et de sortie ferroviaires seront finalisés début mai 2026, pour une mise en service du site fin 2026.

Combien de rames supplémentaires du RER NG seront mises en service dans les prochains mois ?

On réalise les derniers réglages et correctifs avec le fournisseur pour adapter les rames à leur exploitation en réel. À ce jour, un peu plus de 70 trajets en RER NG sont assurés quotidiennement sur l'axe Creil – Corbeil. À partir de la mi-décembre, le RER NG sera mis en exploitation sur la branche de Melun. D'ici le premier

trimestre 2026, nous devrions monter à une centaine de RER NG, soit environ 20 % des trains qui circulent sur la ligne D. L'objectif est d'atteindre un parc 100 % neuf en 2029.

Quels sont les défis de cette grande transformation du RER D ?

On est au cœur des années de transformation... c'est un peu frustrant pour les voyageurs car ces transformations s'étalent sur un temps long. Ces années sont les plus à risque, tout se transforme en coulisses, et notre défi au quotidien, c'est d'en limiter les répercussions. Mais nous faisons un saut dans la modernité : en plus d'apporter un gain de confort immédiat, la modernisation du matériel permettra à terme d'améliorer sa robustesse et sa fiabilité d'exploitation, pour une meilleure ponctualité.

En attendant d'accueillir ses premiers voyageurs, la future gare du Vert-de-Maisons dévoile l'œuvre qui habillera ses murs, *Paysage géologique*.



©Fabienne Verdier - ADAGP Denis Valode - Société des grands projets

PAYSAGE GÉOLOGIQUE : UN HOMMAGE À L'HISTOIRE DE LA VILLE

À la gare du Vert-de-Maisons, l'œuvre d'art sélectionnée est le résultat d'une collaboration unique entre l'artiste **Fabienne Verdier, peintre française, et l'architecte Denis Valode, qui a conçu les plans de la future gare**. Cette dernière devrait accueillir ses premiers voyageurs à la fin de l'année 2026. **En hommage aux carrières de calcaire présentes dans notre ville**, l'artiste a imaginé un tableau élaboré comme une allégorie des

couches géologiques qui le composent. À travers une vue imaginaire en coupe, elle représente ainsi le dynamisme des couches de la terre, invitant les usagers à un voyage onirique au cœur des mouvements invisibles de la terre, qui ont sculpté nos paysages et façonné nos territoires. Cette fenêtre ouverte sur les entrailles du sol accompagnera les voyageurs lors de leurs cheminements vers et depuis les quais.

J'ai imaginé un tableau comme une sorte de paysage géologique, qui se découvrirait dans cette architecture conçue comme une carrière.

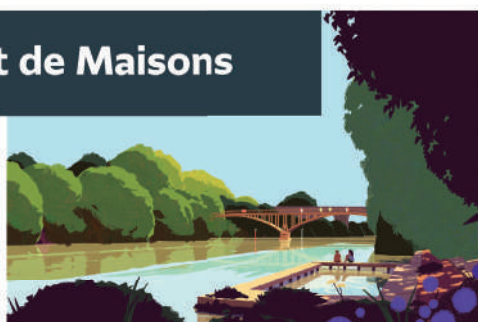
Fabienne Verdier, artiste peintre.



M 15 L'ART AU CŒUR DU PLUS GRAND CHANTIER DU SIÈCLE

En octobre, la Société du Grand Paris Express, en charge des travaux de la future ligne de métro 15, dévoilait **30 œuvres supplémentaires qui habilleront les murs des gares**. Un projet artistique au cœur de ce chantier titanesque, puisque **plus de 500 œuvres ont été commandées à des artistes mondialement reconnus** et seront dévoilées au public au fur et à mesure, jusqu'en 2031.

Le Vert de Maisons



©Steeve Scott

1^{er} panneau dévoilé parmi les 12 qui illustreront la future gare du Vert-de-Maisons dans le cadre du projet « Illustrer le Grand Paris ».

M 8

MODERNISATION :

QU'EN EST-IL DE LA LIGNE 8 ?

En août dernier, Île-de-France Mobilités a profité de la moindre affluence des voyageurs sur la ligne 8 pour réaliser des **travaux préparatoires des voies, nécessaires à l'arrivée des métros MF19 de nouvelle génération**. Des travaux qui se prolongeront en 2026 sur la ligne. Ils sont la partie immergée de l'iceberg, invisibles aux yeux des usagers et pourtant essentiels. Le plus vieux réseau du monde doit en effet bénéficier d'importants travaux d'adaptation avant d'accueillir les nouvelles rames sur ses rails et dans ses sites de maintenance.

410 NOUVELLES RAMES SUR 8 LIGNES DE MÉTRO



Dès 2029, la ligne 8 sera équipée des nouveaux métros MF19.

Sur la ligne 10, les usagers du métro parisien ont pu découvrir depuis octobre **ces nouvelles rames modernes, intégrant un système de ventilation réfrigérée, un éclairage adapté, des fauteuils ergonomiques, des prises USB et des caméras de vidéoprotection intégrées**. Ce sont ces mêmes rames qui arriveront sur la ligne

8 en 2029. D'ici là, et afin d'en assurer l'entretien et la maintenance, **un nouvel atelier sera créé à Créteil, en plus de celui de la station Javel, où sont actuellement entretenus les métros**. Dans l'attente, les rames de la ligne 8 bénéficient d'un **coup de neuf intérieur et extérieur**, avec une révision technique générale pour réduire les pannes, l'installation de nouveaux fauteuils, le remplacement des sols et des luminaires ainsi qu'un nettoyage en profondeur.